

# Retentiebeugels

De beugel gaat eruit en dan?

# De beugel gaat eruit en dan?

De behandeling is klaar, je tanden staan recht, je kiezen staan goed op elkaar en je wilt alleen maar lachen. En nu wil je zo lang mogelijk plezier hebben van het resultaat. Daarvoor zijn er retentiebeugels. Deze folder laat je zien wat de mogelijkheden zijn om je tanden lang recht te houden.

## Waarom heb je retentiebeugels nodig?

Je tanden staan recht en je kiezen staan goed op elkaar. De (vaste) beugel mag eruit, maar je tanden en kiezen moeten nu vastgroeien in de nieuwe stand. Omdat het niet helemaal duidelijk is hoe lang het duurt totdat je tanden niet meer terug willen naar de oude stand, moet je een tijdje retentiebeugels dragen. Dit zijn beugels die je tanden en kiezen vast en recht houden.

## Welke retentiebeugels zijn er?

Er zijn twee soorten: de vaste en de uitneembare retentiebeugels. De eerste is een metalen draadje (spalk of 'bonded retainer') die vastzit op de achterkant van de voortanden. De tweede zijn uitneembare doorzichtige hoesjes ('invisible retainers') of een kunststof gehemelteplaatje.

Retentiebeugels zijn beugels die je tanden en kiezen rechthouden.







Na een (vaste) beugel krijgt bijna iedereen een draadje achter de voortanden. Daarbij worden er vaak nog uitneembare retentiebeugels gemaakt om ook de rest van het gebit recht te houden.

### **Hoe lang moet je retentiebeugels dragen?**

De meeste uitneembare retentiebeugels worden een tot twee jaar gedragen. Er kunnen echter situaties zijn waarbij het verstandig is deze langer te dragen. Je went meestal heel snel aan deze beugels. Als je bij het indoen van de retentiebeugel geen spanning op je tanden en kiezen voelt, is dat een goed teken.

### **Je went meestal heel snel aan retentiebeugels.**

Het draadje blijft wat langer zitten. Als je op jonge leeftijd behandeld bent, is het advies deze minimaal tot aan het einde van de groei te laten zitten. De retentiebeugels worden meestal zes tot acht weken na plaatsing gecontroleerd, daarna zit er wat langer tussen de controles.

De uiteindelijke duur van het dragen van retentiebeugels, stelt de behandelend orthodontist in overleg met jou vast.

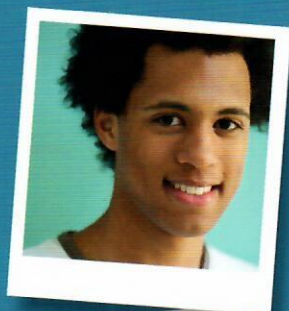
### **Hoe moet je retentiebeugels schoonhouden?**

Gewoon poetsen! Als je je tanden poetst, moet je extra aandacht geven aan het draadje aan de binnenkant van je tanden. Een uitneembare retentiebeugel doe je uit met tandenpoetsen. Deze kun je met je tandenborstel poetsen of in een oplossing van een beugelreinigend bruis-tablet schoonmaken. Als je de beugel niet overdag draagt, kun je deze het beste in een doosje bewaren. Maak de beugel altijd eerst goed schoon.



# Tips

- Neem je uitneembare retentiebeugels mee als je naar de orthodontist gaat.
- Maak een afspraak met je orthodontist als je retentiebeugel kapotgaat, kwijtraakt of niet meer past.
- Als er iets breekt, loszit, scherp aanvoelt of als een tand gaat verschuiven, maak je een afspraak met je orthodontist.
- Poets je tanden en retentiebeugels goed.
- Neem je retentiebeugels ook mee op vakantie.
- Vraag ook je tandarts tijdens de halfjaarlijkse controle of de retentiebeugels nog in orde zijn.
- Kijk op [www.beugel.nl](http://www.beugel.nl) voor meer informatie.



Deze folder wordt uitgegeven door de Stichting ter Bevordering van de Orthodontie ([www.beugel.nl](http://www.beugel.nl)).

Alles weten  
over je beugel?  
**Beugel.nl**